

Hinweise zur Installation eines Zwischenzählers zur Gartenbewässerung

1. Wann lohnt sich der Einbau eines Zwischenzählers zur Gartenbewässerung?

Auf der Kostenseite des Gartenwasserzählers stehen die Installation durch einen Installateur und der Austausch des Zählers nach Ablauf der Eichfrist (6 Jahre). In der Regel liegen die Leitungen unter Putz. Um einen zusätzlichen Zähler in Betrieb zu nehmen, müssen die Leitungen freigelegt werden. Wir empfehlen einen Vorabtermin mit dem Vertragsinstallateur Ihrer Wahl, um eine satzungskonforme Möglichkeit zu einer Installation auszuloten und um einen genauen Kostenüberblick ggf. auch für damit verbundene bauliche Maßnahmen zu bekommen. Die Kosten variieren je nach Situation der vorhandenen Leitung im Haus, sodass wir Ihnen hierzu keine pauschalen Erfahrungswerte nennen können.

Den ungefähren Verbrauch können Sie grob anhand der Menge der Gießkannen (Regel ca. 10 l), die Sie jährlich im Garten vergießen, überschlagen:

Anzahl der Gießkannen à 10 l je Tag x Anzahl der Tage, an denen gegossen wird = Liter pro Jahr

Liter pro Jahr / 1000 l (1 m³) = m³ pro Jahr

m³ pro Jahr x 2,77 € = Ersparnis durch den Zähler pro Jahr

Jährliche Ersparnis x 6 Jahre (Eichfrist des Zählers) = Gesamteinsparung durch den Zähler

Alternativ können Sie vor dem Gießen einmal auf Ihren Hauptwasserzähler schauen und anschließend ablesen, wie viel Wasser verbraucht wurde. Anhand dieser Differenz können Sie grob hochrechnen, wie viel Wasser Sie über die warme Jahreszeit verbrauchen.

Rechnen sich die Kosten für die Installation im Verhältnis zu den Einsparungen? Wenn ja, befassen Sie sich bitte **VOR** der Installation mit den notwendigen Voraussetzungen, die eine Zählerinstallation erfüllen muss und lassen Sie sich durch ein Installateursunternehmen beraten. Gerne informieren Sie die zuständigen Ansprechpartner/innen bei Rückfragen.

2. Wer baut den Zwischenzähler ein?

Zwischenzähler zur Gartenbewässerung dürfen **NUR** durch Fachunternehmen aus dem Installateursverzeichnis der Stadtwerke Arnsberg eingebaut werden. Das aktuelle Installateursverzeichnis finden Sie auf der Homepage der Stadtwerke Arnsberg.

3. Welchen Vorgaben muss die Installation des Zwischenzählers erfüllen?

Die Installation eines Zwischenzählers zur Gartenbewässerung muss sowohl den Vorgaben der Beitrags- und Gebührensatzung zur Entwässerungssatzung der Stadt Arnsberg in der zurzeit gültigen Fassung (§ 4 Abs. 5 Satz 2) als auch den Vorgaben der Trinkwasserverordnung (DIN 1988 und der EN 1717) entsprechen. Diese Vorgaben gelten auch dann, wenn die Installation vor dem 01.01.2020 erfolgte und lediglich der Zwischenzähler nach Ende der Eichfrist ausgetauscht wird. Hier muss ggfls. die bestehende Installation gemäß der aktuell geltenden Vorgaben angepasst werden.

Um zum 31.10. jeden Jahres die Reduzierung der Schmutzwassermenge beantragen zu können, muss der Zwischenzähler zuvor bei der Stadtentwässerung Arnsberg angemeldet werden. Bei dieser Anmeldung wird geprüft, ob die Installation den Voraussetzungen entspricht. **Nicht satzungskonform installierte Zwischenzähler werden nicht anerkannt!** Bei einem Wechsel des Zwischenzählers müssen sowohl der Endstand des alten Zwischenzählers als auch der Anfangsbestand des neuen Zwischenzählers mit einem Foto gemeldet werden.

Zusammenfassung der Vorgaben:

Eichung des Zwischenzählers

Es dürfen nur geeichte Zähler eingebaut werden.

Die Eichung ist in den meisten Fällen als „M...“ (M + zweistellige Jahreszahl) angegeben. Auf einigen Zählern ist auch eine Eichplakette am Rand des Zählers zu finden oder auf einem gelben Aufkleber mit dem Hinweis „geeicht bis Ende 20...“.

Position des Außenwasserhahns

Der Einbau des Zwischenzählers ist so vorzunehmen, dass sichergestellt ist, dass das über den Zwischenzähler gemessene Frischwasser nicht in den Abwasserkanal geleitet werden kann. So darf sich z. B. kein Waschbecken mit Abfluss oder ein Bodenabfluss (Entwässerungsrinne, Hofeinfälle o.ä.) in der Nähe des Außenwasserhahns befinden. Der Außenwasserhahn sollte auch nicht im Vorgartenbereich in unmittelbarer Nähe zur Straße angebracht werden. Hier ist insbesondere das Gefälle vor dem Gebäude zu beachten. Sofern nicht zweifelsfrei ausgeschlossen werden kann, dass Wasser, das über den Zwischenzähler entnommen wurde, in die Kanalisation gelangt, wird dieser Zwischenzähler nicht anerkannt. (Zudem bergen solche Außenwasserhähne die Gefahr durch unerlaubtes, schadhafes Öffnen des Hahns durch Dritte). Eine Wasserentnahme über den Gartenwasserzähler zum Reinigen der Gehwege vor dem Haus, der Garageneinfahrt oder Hofflächen ist nicht erlaubt, da auch dieses Wasser nach Gebrauch wieder dem Kanal zufließt. Ebenso weisen wir darauf hin, dass eine Befüllung des Pools oder eines Teichs im Garten über den geeichten Wasserzähler nicht zulässig ist. Dieses Wasser ist Schmutzwasser und muss dem Kanal zurückgeführt werden.

Ein Hinweis zum Frostschutz: Bei Leitungen und Armaturen außerhalb von Gebäuden ist es wichtig, diese Leitungen während der kälteren Jahreszeit zu entleeren und zusätzlich abzusperren. Denn gefrierendes Wasser dehnt sich aus und kann dabei Armaturen und Rohre, die nicht frostsicher sind, beschädigen. Auch der Zwischenzähler sollte vor dem Frost geschützt werden. Sprechen Sie bei Unsicherheiten im Vorfeld mit Ihrem Installateursunternehmen, wie Sie die Frostsicherung durchführen können.

Einbau des Zwischenzählers in die bestehende Leitung

Der Zwischenzähler muss fest in die bestehende Leitung eingebaut werden. Sogenannte „Unterbauwasserzähler“ sind ausdrücklich **nicht** erlaubt. Neben dem Zähler müssen sich ein KfR-Ventil und, sofern das KfR-Ventil nicht über eine Entleerung verfügt, eine Entleerung befinden.

Achtung: eine Entleerung darf sich nur **vor** dem Zwischenzähler befinden, **nicht** danach!

Außenwasserhahn mit DVGW-Zertifizierung

Außenwasserhähne müssen über eine DVGW-Zertifizierung verfügen. Kugelhähne sind **nicht** erlaubt.

Anmeldung des Zwischenzählers bei der Stadtentwässerung Arnsberg

Nach der Installation des Zwischenzählers muss dieser bei der Stadtentwässerung Arnsberg angemeldet werden. Als Anfangsbestand wird der Zählerstand eingetragen, der über ein Foto des Zwischenzählers nachgewiesen wird. Daher sollte unmittelbar nach der Inbetriebnahme ein Foto des Zwischenzählers angefertigt werden.

Der Zwischenzähler muss mittels eines Anmeldeformulars und mehreren Anlagen angemeldet werden. Anschließend kann noch ein Ortstermin stattfinden. Das Anmeldeformular sowie eine Übersicht der benötigten Unterlagen stehen auf der Homepage der Stadtwerke Arnsberg zur Verfügung.

Kurzzusammenfassung der Vorgaben zur Installation eines Zwischenzählers zur Gartenbewässerung

1. Zwischenzähler

Vorgaben / korrekte Installation	Nicht korrekte Installation, keine Anerkennung
√ Geeichter Zähler	X Unterbauzähler
√ Fest in die bestehende Leitung eingebaut	X nicht geeichter Zähler
	X Zähler nicht fest in der Leitung verbaut

2. Position des Außenwasserhahns

Vorgaben / korrekte Installation	Nicht korrekte Installation, die abgelehnt wird
√ Nicht in der Nähe einer Kanalabflussmöglichkeit	X Außenwasserhahn direkt über/neben einem Abfluss/Waschbecken
√ z. B. an der hinteren Hauswand über einem Gartenbeet	X Außenwasserhahn in einem Innenraum
	X Außenwasserhahn in einer Garage
	X Außenwasserhahn über einer versiegelten Fläche mit Gefälle zu einem Kanalanschluss
	X Außenwasserhahn an der vorderen Hausseite, sofern das Gefälle eine Einleitung des Wassers in den Kanal vorsieht (in Einzelfällen bitte Rücksprache halten)

3. KfR-Ventil und Entleerung

Vorgaben / korrekte Installation	Nicht korrekte Installation, die abgelehnt wird
√ KfR-Ventil mit Entleerung (Position in der Leitung: KfR-Ventil - Zwischenzähler - Außenwasserhahn)	X fehlendes KfR-Ventil
√ KfR-Ventil und separate Entleerung (Position in der Leitung: KfR-Ventil - Entleerung - Zwischenzähler - Außenwasserhahn)	X Entleerung nach dem Zwischenzähler

4. Außenwasserhahn

Vorgaben / korrekte Installation	Nicht korrekte Installation, die abgelehnt wird
√ Außenwasserhahn mit Belüftung (DVGW-zertifiziert)	X fehlende DVGW-Zertifizierung
	X Kugelhahn

Bei Rückfragen wenden Sie sich gerne an:

Fragen zur Anmeldung:
 Frau Sarah Müller
 Telefon: 02932 – 201 36 22
 E-Mail: s.mueller@stadtwerke-arnsberg.de

Fragen zur technischen Umsetzung:
 Herr Michael Kaiser
 Telefon: 02932 – 201 3201
 E-Mail: m.kaiser@stadtwerke-arnsberg.de

Stadt Arnsberg

eigenbetriebsähnliche Einrichtung

Stadtentwässerung

Installationshinweise Zwischenzähler zur Gartenbewässerung

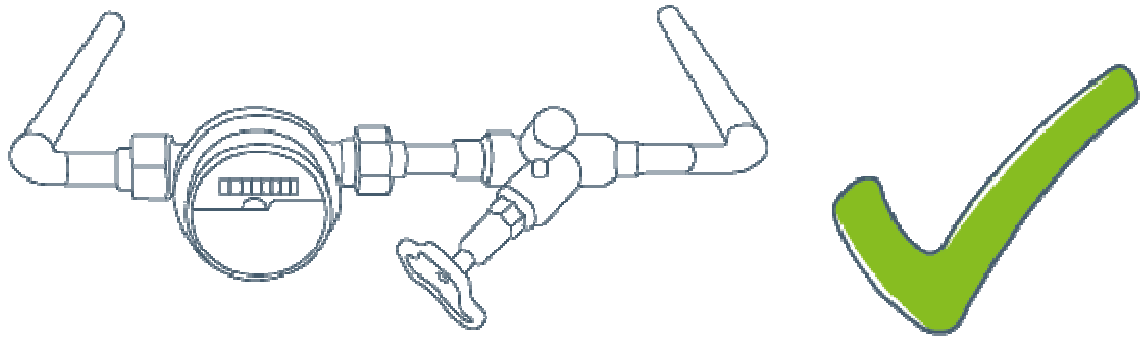


Abb. 1: Zwischenzähler mit KfR-Ventil

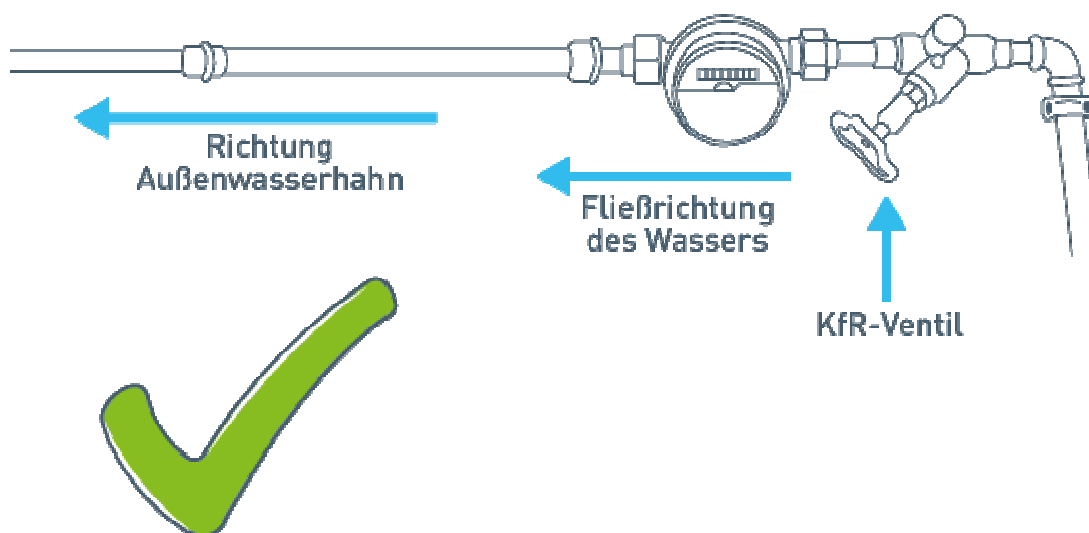


Abb. 2: Zwischenzähler mit KfR-Ventil, Fließrichtung wurde beachtet

Stadt Arnsberg

eigenbetriebsähnliche Einrichtung

Stadtentwässerung

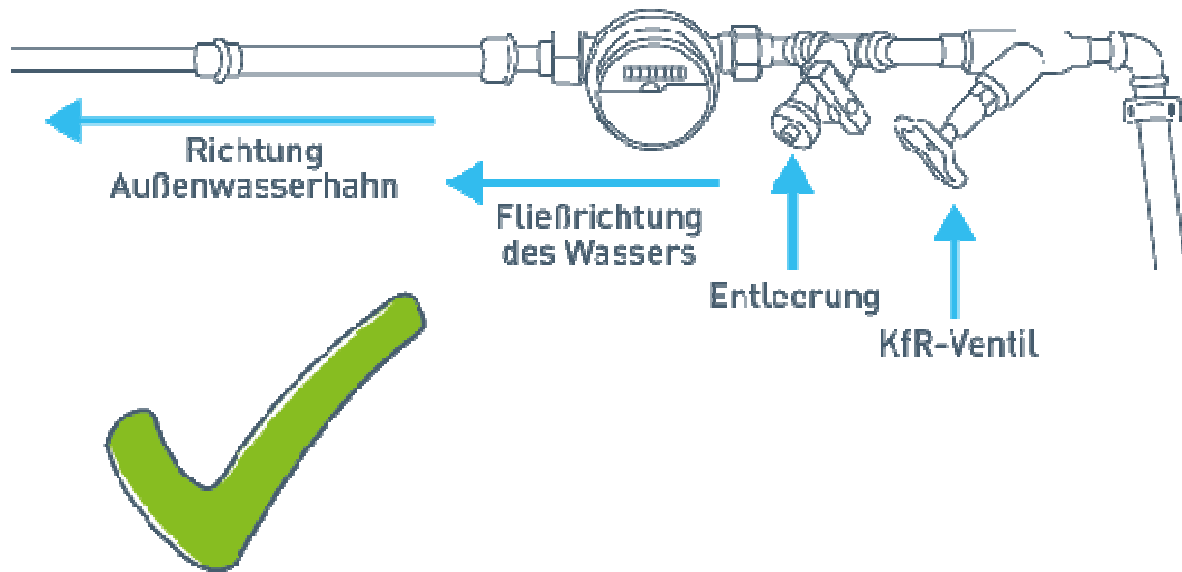


Abb. 3: Zwischenzähler mit KfR-Ventil und Entleerung, Fließrichtung wurde beachtet

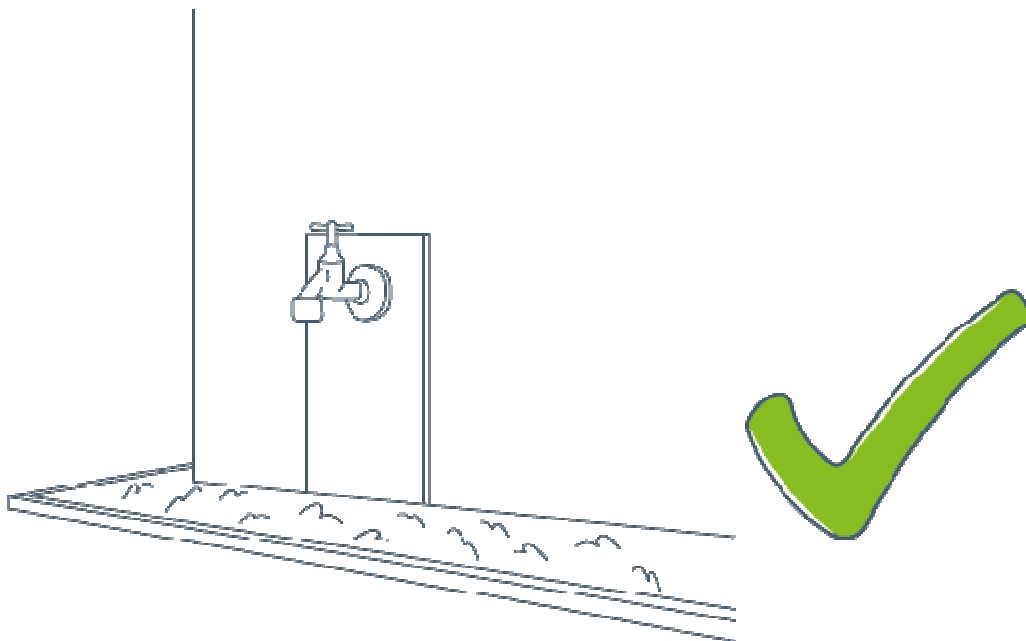


Abb. 4: Außenwasserhahn ohne Möglichkeit, das Wasser in den Kanal eingeleitet wird

Stadt Arnsberg

eigenbetriebsähnliche Einrichtung

Stadtentwässerung

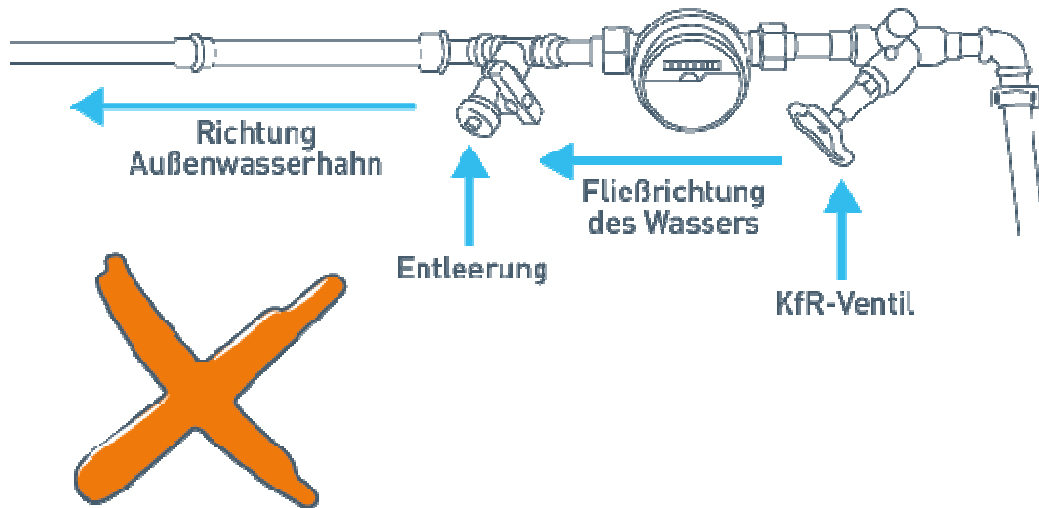


Abb. 5: Fehlerhafte Installation: Entleerung nach dem Zähler

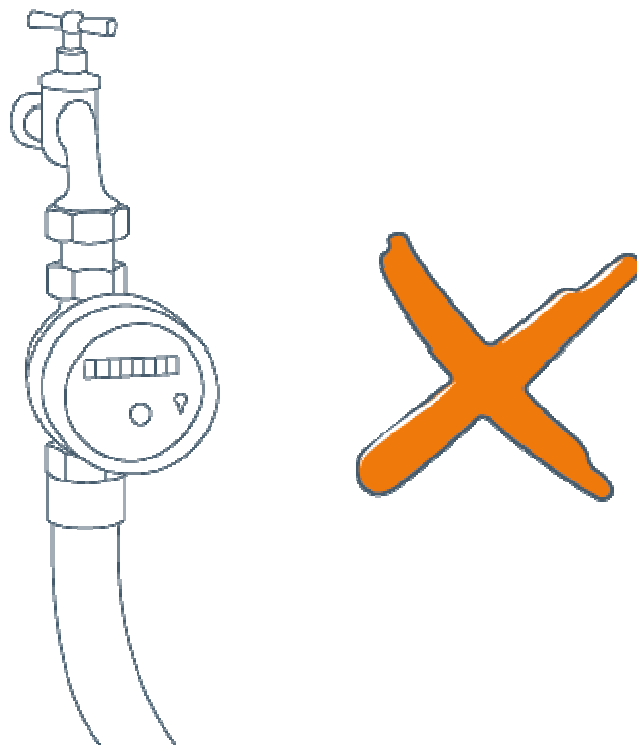


Abb. 6: Fehlerhafte Installation: Unterbauzähler

Stadt Arnsberg

eigenbetriebsähnliche Einrichtung

Stadtentwässerung

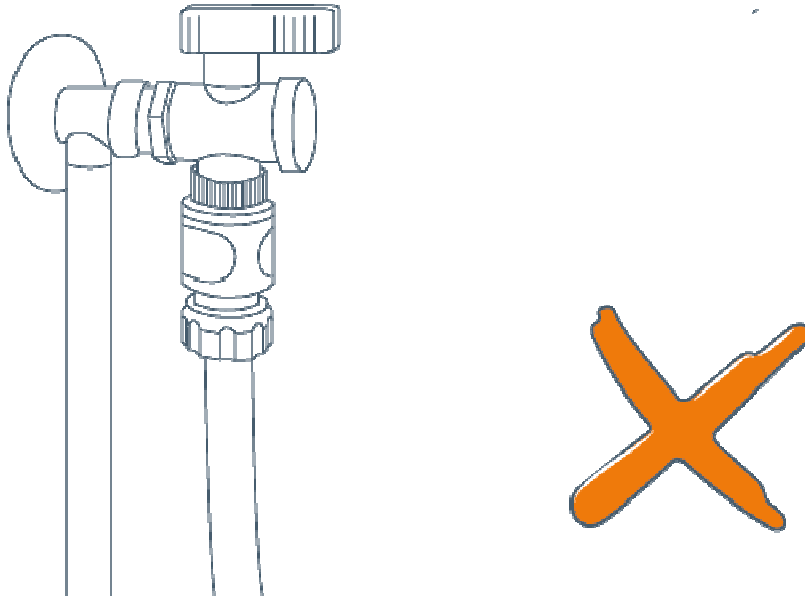


Abb. 7: Fehlerhafte Installation: Außenwasserhahn nicht DVGW-zertifiziert

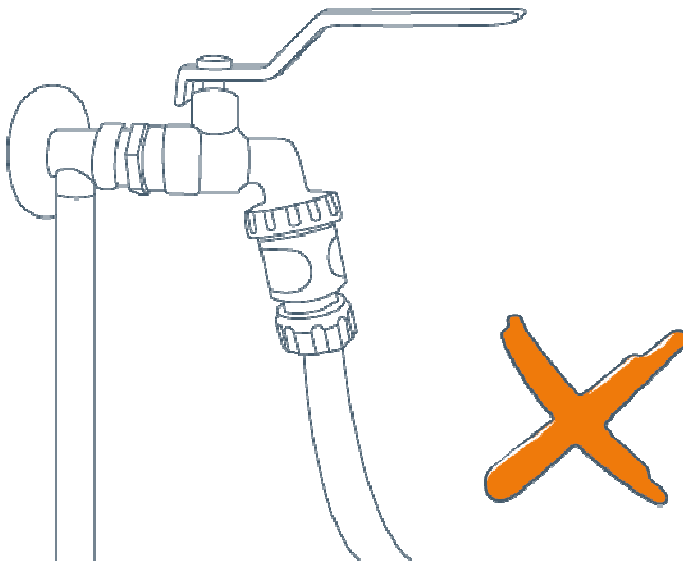


Abb. 8: Fehlerhafte Installation: Außenwasserhahn nicht DVGW-zertifiziert

Stadt Arnsberg

eigenbetriebsähnliche Einrichtung

Stadtentwässerung

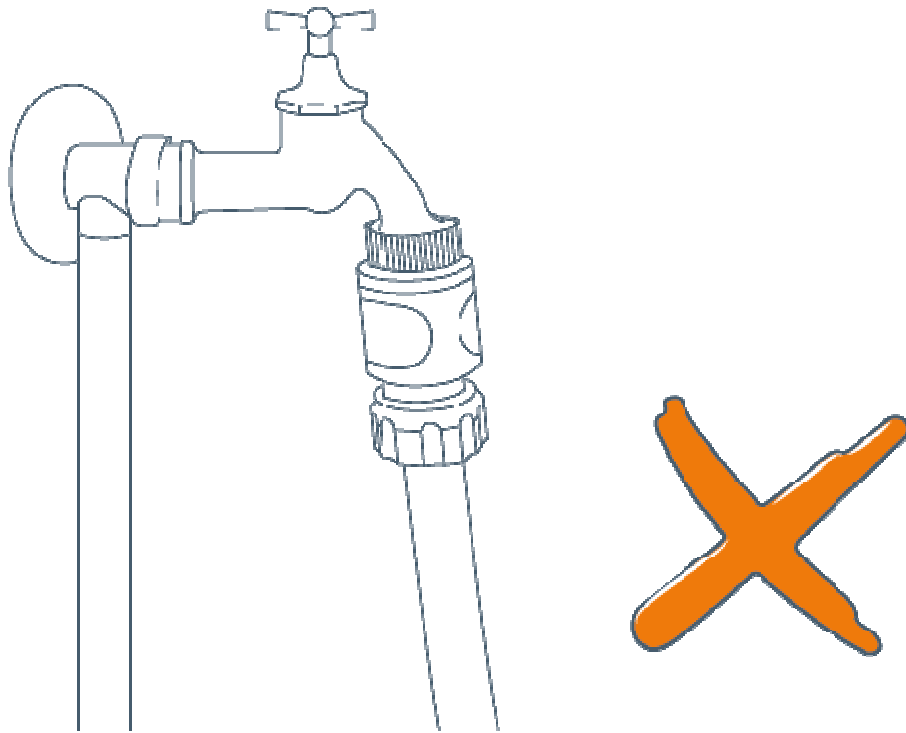


Abb. 9: Fehlerhafte Installation: Außenwasserhahn nicht DVGW-zertifiziert

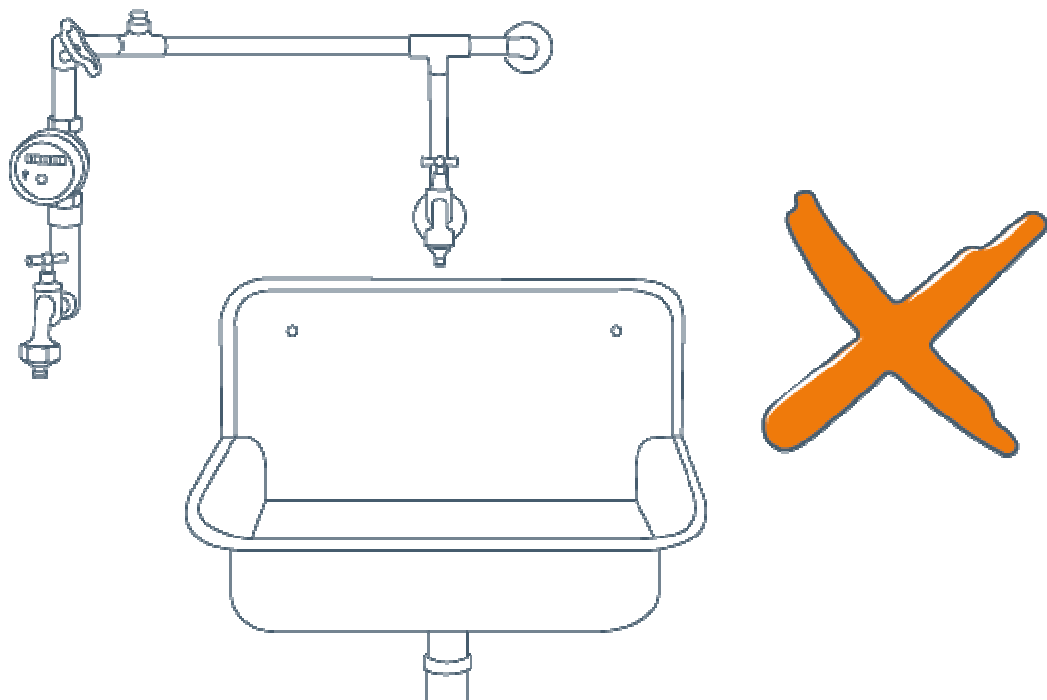


Abb. 10: Fehlerhafte Installation: Außenwasserhahn befindet sich in gleichem Raum mit Kanalabflussmöglichkeit (hier: Waschbecken)

Stadt Arnsberg

eigenbetriebsähnliche Einrichtung

Stadtentwässerung

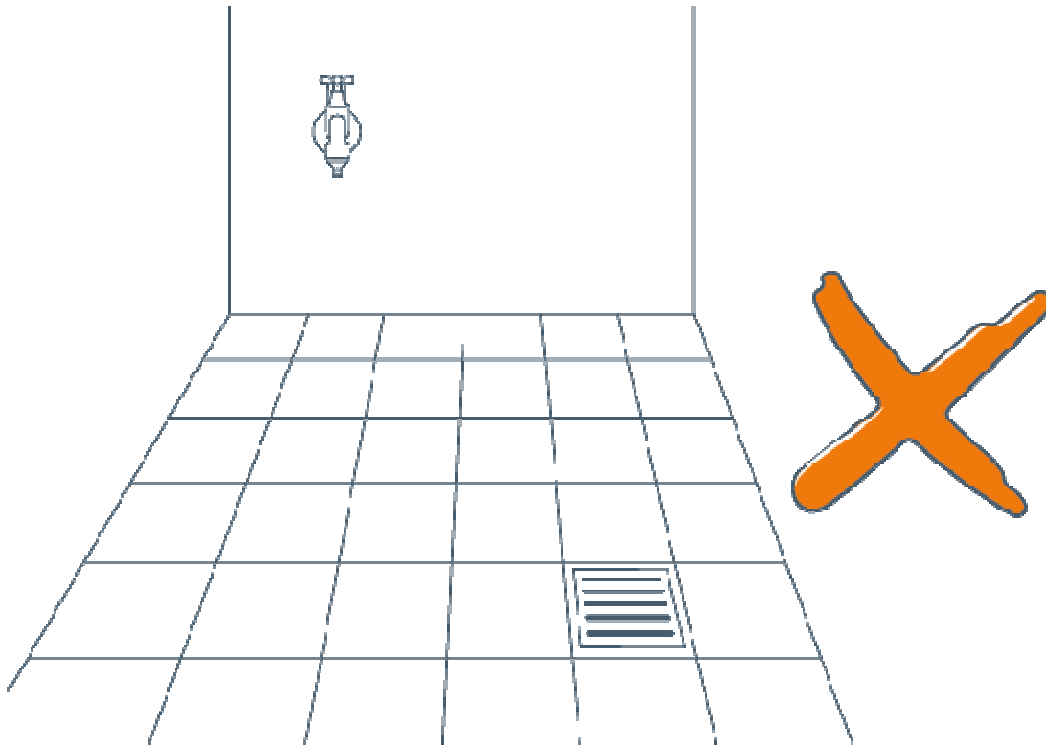


Abb. 11: Fehlerhafte Installation: Außenwasserhahn befindet sich in gleichem Raum mit Kanalabflussmöglichkeit (hier: Bodenabfluss)

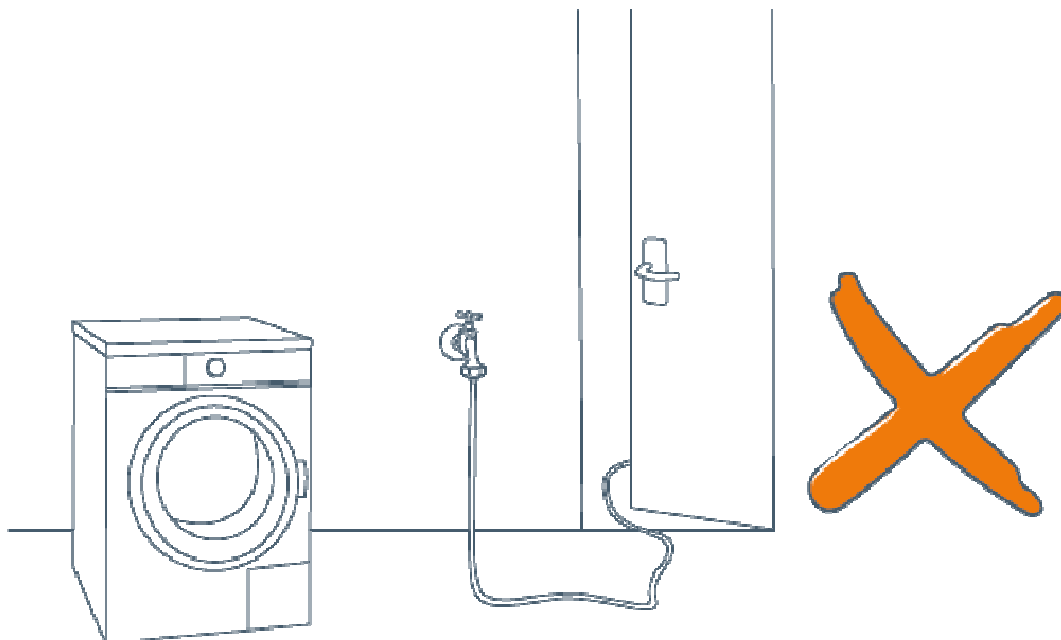


Abb. 12: Fehlerhafte Installation: Außenwasserhahn befindet sich in einem Innenraum, dort befindet sich in aller Regel eine Kanalabflussmöglichkeit (z. B. Bodenabfluss)

Stadt Arnsberg

eigenbetriebsähnliche Einrichtung

Stadtentwässerung

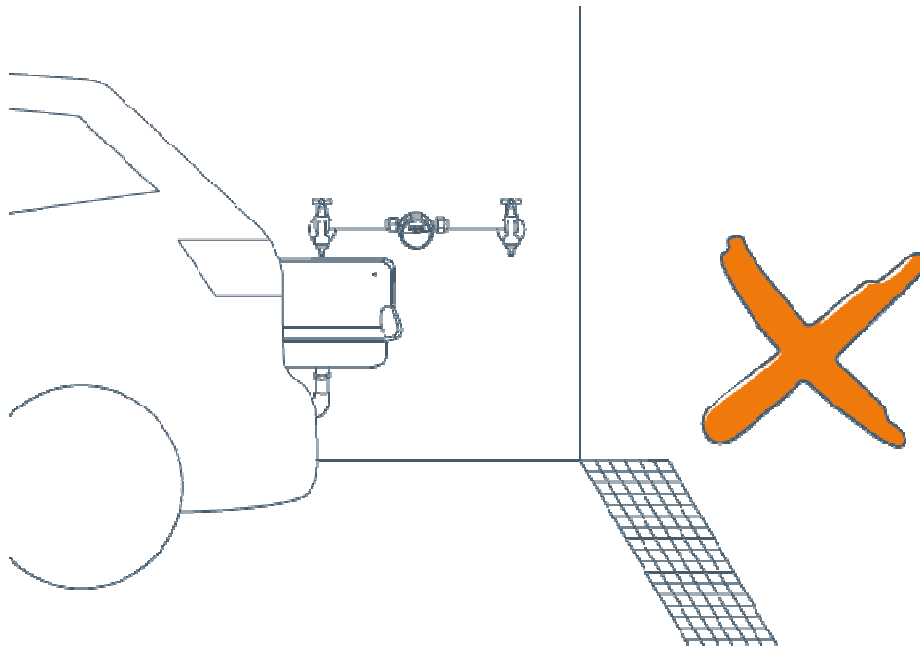


Abb. 13: Fehlerhafte Installation: Außenwasserhahn befindet sich in einer Garage, dort befindet sich in aller Regel eine Kanalabflussmöglichkeit (hier sowohl Waschbecken als auch Bodenabfluss)

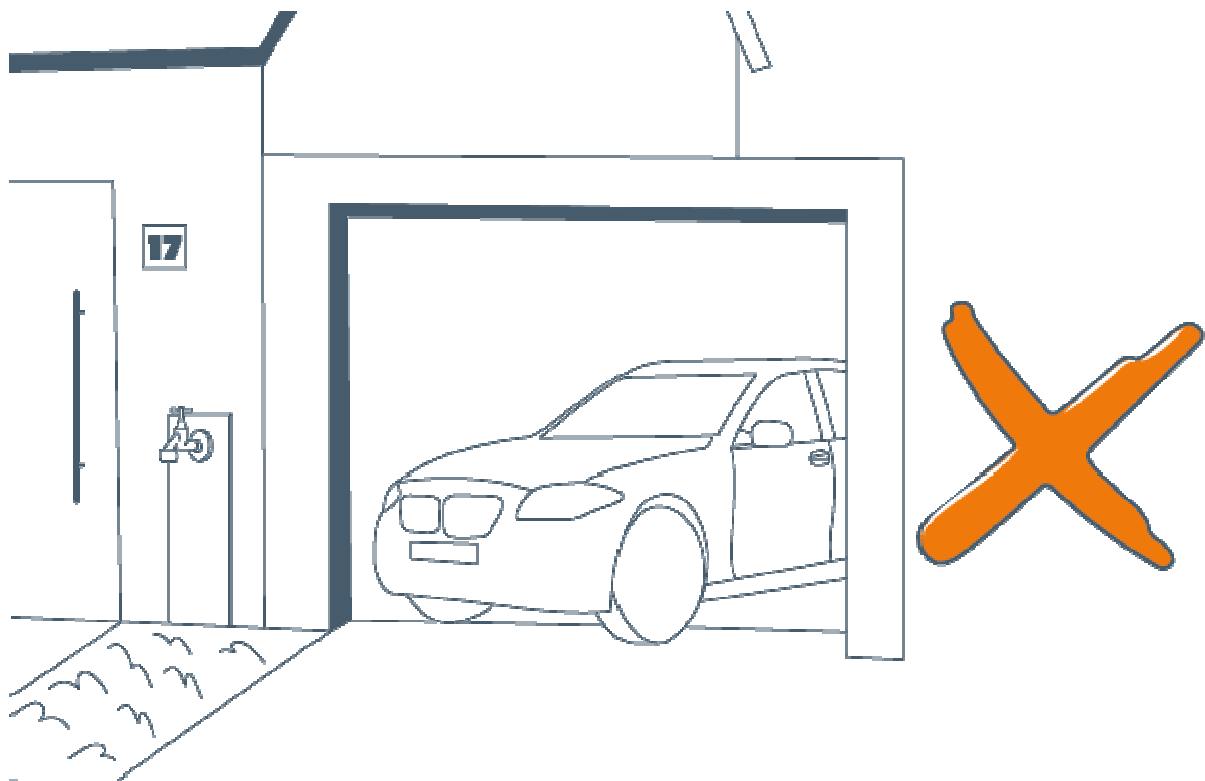


Abb. 14: Fehlerhafte Installation: Außenwasserhahn befindet sich VOR dem Gebäude, dort herrscht oft ein Gefälle zur Straße hin, sodass das Wasser von hier in den Kanal fließen kann.